

QUARTA | 09/04/2025
EDIÇÃO 853
ANO 05



Prefeitura da Estância Turística de Tupã



Imagem: Prefeitura de Tupã, 09/04/2025 às 18:28:55 (GMT -03:00).

Imagem: Prefeitura de Tupã, 09/04/2025 às 18:28:55 (GMT -03:00).



ÍNDICE



GABINETE E
TURISMO



PLANEJAMENTO
E INFRAESTRUTURA



GOVERNO



ADMINISTRAÇÃO



AGRICULTURA



COMUNICAÇÃO



DESENVOLVIMENTO SOCIAL



ESPORTES



ASSUNTOS JURÍDICOS



DESENVOLVIMENTO
ECÔNOMICO



EDUCAÇÃO



SAÚDE



MEIO AMBIENTE



FINANÇAS



CULTURA



CÂMARA MUNICIPAL



GABINETE

CLIQUE NO ÍCONE PARA SER REDIRECIONADO CASO TENHA PUBLICAÇÕES

EXPEDIENTE

PREFEITO DA ESTÂNCIA TURÍSTICA DE TUPÃ
Renan Victor Pontelli

VICE-PREFEITO DA ESTÂNCIA TURÍSTICA DE TUPÃ
Joice Berni Pessoti

SECRETÁRIO MUNICIPAL DE ADMINISTRAÇÃO
Laina Lopes Jacob

SECRETÁRIO MUNICIPAL DE AGRICULTURA
Anderson Luiz Pereira da Silva

SECRETÁRIO MUNICIPAL DE ASSUNTOS JURÍDICOS
Fabio Evandro Porcelli

SECRETÁRIO MUNICIPAL DE COMUNICAÇÃO
Mariane Cuer Gava

SECRETÁRIO MUNICIPAL DE DESENVOLVIMENTO ECONÔMICO E
COMÉRCIO EXTERIOR
Humberto Saito

SECRETÁRIO MUNICIPAL DE DESENVOLVIMENTO SOCIAL
Paula Carneiro Goncalves

SECRETÁRIO MUNICIPAL DE CULTURA
Luís Carlos dos Passos Sanches

SECRETÁRIO MUNICIPAL DE ESPORTES E RECREAÇÃO
Fabiano Santos Sousa Bocchi

SECRETÁRIO MUNICIPAL DE ECONOMIA E FINANÇAS
Dorival Jeronimo Coquemala

SECRETÁRIO MUNICIPAL DE GABINETE
Davi Bondartchuk

SECRETÁRIO MUNICIPAL DE GOVERNO
Marcos Roberto Caliani

SECRETÁRIO MUNICIPAL DE MEIO AMBIENTE
Rodrigo Afonso de Souza Ferreira

SECRETÁRIO MUNICIPAL DE OBRAS
Leandro Gustavo Guilhen Marquezi

SECRETÁRIO MUNICIPAL DE SAÚDE
Fredy Martinelli Rodrigues

SECRETÁRIO MUNICIPAL DE EDUCAÇÃO
Carla Renata Servilha Ortega Brandão

SECRETÁRIO MUNICIPAL DE TURISMO
Jose Guilherme Sanches Morabito

**GOVERNO****Atos Oficiais****Leis****LEI Nº 5.335, DE 25 DE MARÇO DE 2025**

[Projeto de Lei nº 32/2025 – Autor: Prefeito Municipal]

DISPÕE SOBRE O SISTEMA ÚNICO DE ASSISTÊNCIA SOCIAL NO MUNICÍPIO DE TUPÃ, E DÁ OUTRAS PROVIDÊNCIAS.

Eu, RENAN VICTOR PONTELLI, Prefeito da Estância Turística de Tupã, usando das atribuições que me são conferidas por Lei;

FAÇO SABER que a Câmara Municipal aprovou e eu sanciono e promulgo a seguinte Lei:

CAPÍTULO I**DAS DEFINIÇÕES E DOS OBJETIVOS**

Art. 1º A Assistência Social, direito do cidadão e dever do Estado, é Política de Seguridade Social não contributiva, que provê os mínimos sociais, realizada através de um conjunto integrado de ações de iniciativa pública e da sociedade, para garantir o atendimento às necessidades básicas.

Art. 2º A Política de Assistência Social do Município da Estância Turística de Tupã tem por objetivos:

I – A proteção social, que visa à garantia da vida, à redução de danos e à prevenção da incidência de riscos, especialmente:

a) a proteção à família, à maternidade, à infância, à adolescência e à velhice;

b) O amparo às crianças e aos adolescentes em vulnerabilidades sociais;

c) a promoção da integração ao mercado de trabalho;

d) a habilitação e reabilitação das pessoas com deficiência e a promoção de sua integração à vida comunitária; e

II – A vigilância socioassistencial, que visa analisar territorialmente a capacidade protetiva das famílias e nela a ocorrência de vulnerabilidades, de ameaças, de vitimizações e danos;

III – A defesa de direitos, que visa a garantir o pleno acesso aos direitos no conjunto das provisões socioassistenciais;

IV – Participação da população, por meio de organizações representativas, na formulação das políticas e no controle de ações em todos os níveis;

V – Primazia da responsabilidade do ente político na condução da Política de Assistência Social em cada esfera de governo; e

VI – Centralidade na família para concepção e implementação dos benefícios, serviços, programas e projetos, tendo como base o território.

Parágrafo único. Para o enfrentamento da pobreza, a assistência social realiza e de forma integrada às políticas setoriais visando universalizar a proteção social e atender às contingências sociais.

**CAPÍTULO II
DOS PRINCÍPIOS E DIRETRIZES
Seção I****DOS PRINCÍPIOS**

Art. 3º A política pública de assistência social rege-se pelos seguintes princípios:

I – Universalidade: todos têm direito à proteção socioassistencial, prestada a quem dela necessitar, com respeito à dignidade e à autonomia do cidadão, sem discriminação de qualquer espécie ou comprovação vexatória da sua condição;

II – Gratuidade: a assistência social deve ser prestada sem exigência de contribuição ou contrapartida, observado o que dispõe o art. 35, da Lei Federal nº 10.741, de 1º de outubro de 2003 – Estatuto do Idoso, que prevê a retenção de até 70% do valor da aposentadoria ou benefício do idoso em caso de acolhimento integral;

III – integralidade da proteção social: oferta das provisões em sua completude, por meio de conjunto articulado de serviços, programas, projetos e benefícios socioassistenciais;

IV – Intersetorialidade: integração e articulação da rede socioassistencial com as demais políticas e órgãos setoriais de defesa de direitos e Sistema de Justiça;

V – Equidade: respeito às diversidades regionais, culturais, socioeconômicas, políticas e territoriais, priorizando aqueles que estiverem em situação de vulnerabilidade e risco pessoal e social;

VI – Supremacia do atendimento às necessidades sociais sobre as exigências de rentabilidade econômica;

VII – Universalização dos direitos sociais, a fim de tornar o destinatário da ação assistencial alcançável pelas demais políticas públicas;

VIII – respeito à dignidade do cidadão, à sua autonomia e ao seu direito a benefícios e serviços de qualidade, bem como à convivência familiar e comunitária, vedando-se qualquer comprovação vexatória de necessidade;

IX – Igualdade de direitos no acesso ao atendimento, sem discriminação de qualquer natureza, garantindo-se equivalência às populações urbanas e rurais;

X – Divulgação ampla dos benefícios, serviços, programas e projetos socioassistenciais, bem como dos recursos oferecidos pelo Poder Público e dos critérios para sua concessão.

Seção II**DAS DIRETRIZES**

Art. 4º A organização da Assistência Social no município observará as seguintes diretrizes:

I – Primazia da responsabilidade do Estado na condução da política de assistência social em cada esfera de governo;

II – Descentralização político-administrativa e comando único em cada esfera de gestão;

III – cofinanciamento partilhado dos entes federados;

IV – Matricialidade sociofamiliar;

V – Territorialização;

VI – Fortalecimento da relação democrática entre Estado e sociedade civil;

VII – participação popular e controle social, por meio de organizações representativas, na formulação das políticas e no controle das ações em todos os níveis.

CAPÍTULO III

DA GESTÃO E ORGANIZAÇÃO DO SISTEMA ÚNICO DE ASSISTÊNCIA SOCIAL – SUAS NO MUNICÍPIO DE TUPÃ.

Seção I

DA GESTÃO

Art. 5º A gestão das ações na área de Assistência Social é organizada sob a forma de sistema descentralizado e participativo, denominado Sistema Único de Assistência Social – SUAS, conforme estabelece a Lei Federal nº 8.742, de 7 de dezembro de 1993, alterada pela Lei 12.435, de 06 de julho de 2011 cujas normas gerais e coordenação são de competência da União.

Parágrafo único. O SUAS é integrado pelos entes federativos, pelos respectivos Conselhos de Assistência Social e pelas Entidades e Organizações de Assistência Social abrangida pela Lei Federal nº 8.742, de 1993.

Art. 6º O Município da Estância Turística de Tupã - SP atuará de forma articulada com as esferas federal e estadual, observadas as normas gerais do SUAS, cabendo-lhe coordenar e executar os serviços, programas, projetos, benefícios socioassistenciais em seu âmbito.

Art. 7º O órgão gestor da Política de Assistência Social no Município da Estância Turística de Tupã é a Secretaria Municipal de Desenvolvimento Social e Família.

Seção II

DA ORGANIZAÇÃO

Art. 8º O Sistema Único de Assistência Social no âmbito do Município da Estância Turística de Tupã - SP organiza-se pelos seguintes tipos de proteção:

I - Proteção Social Básica: conjunto de serviços, programas, projetos e benefícios da assistência social que visa prevenir situações de vulnerabilidade e risco social, por meio de aquisições e do desenvolvimento de potencialidades e do fortalecimento de vínculos familiares e comunitários;

II - Proteção Social Especial: conjunto de serviços, programas e projetos que tem por objetivo contribuir para a reconstrução de vínculos familiares e comunitários, a defesa de direito, o fortalecimento das potencialidades e aquisições e a proteção de famílias e indivíduos para o enfrentamento das situações de violação de direitos.

Parágrafo único. A Secretaria Municipal de Desenvolvimento Social e Família deverá estruturar as áreas essenciais do SUAS: Proteção Social Básica, Proteção Social Especial (Média e Alta Complexidade), Gestão de Benefícios, Vigilância Socioassistencial, Gestão do SUAS (Regulação do SUAS, Gestão do Trabalho e Gestão Financeira e Orçamentária), de acordo com a necessidade local. A nomeação dos cargos deverá atender a formação profissional descritas na Resolução CNAS nº 17/2011 e a Resolução CNAS nº 09/2014 e suas alterações. (ANEXO - para Implantação dos cargos para a gestão de trabalho do SUAS).

Art. 9º A Proteção Social Básica compõe-se principalmente dos seguintes serviços socioassistenciais, nos termos da Tipificação Nacional dos Serviços socioassistenciais, sem prejuízo de outros que vierem a ser instituídos:

I - Serviço de Proteção e Atendimento Integral à Família - PAIF;

II - Serviço de Convivência e Fortalecimento de

Vínculos - SCFV;

III - Serviço de Proteção Social Básica no Domicílio para Pessoas com Deficiência e Idosas.

§1º O PAIF deverá ser ofertado exclusivamente no Centro de Referência de Assistência Social - CRAS.

§2º O Serviço de Proteção Social Básica será executado por Equipes Volantes (áreas dos Distritos e Zona Rural).

Art.10 A Proteção Social Especial ofertará precipuamente os seguintes serviços socioassistenciais, nos termos da Tipificação Nacional dos Serviços Socioassistenciais, sem prejuízo de outros que vierem a ser instituídos:

I - Proteção Social Especial de Média Complexidade:

a) Serviço de Proteção e Atendimento Especializado a Famílias e Indivíduos - PAEFI;

b) Serviço Especializado de Abordagem Social;

c) Serviço de Proteção Social a Adolescentes em Cumprimento de Medida Socioeducativa de Liberdade Assistida e de Prestação de Serviços à Comunidade;

d) Serviço de Proteção Social Especial para Pessoas com Deficiência, Idosas e suas Famílias;

e) Serviço Especializado para Pessoas em Situação de Rua;

II - Proteção social especial de alta complexidade:

a) Serviço de Acolhimento Institucional;

b) Serviço de Acolhimento em República;

c) Serviço de Acolhimento em Família Acolhedora;

d) Serviço de Proteção em Situações de Calamidades Públicas e de Emergências.

Parágrafo único. O PAEFI deve ser ofertado exclusivamente no Centro de Referência Especializado de Assistência Social - CREAS.

Art. 11 As proteções sociais básica e especial serão ofertadas pela

rede socioassistencial, de forma integrada, diretamente pelos entes públicos ou pelas entidades ou organizações de assistência social vinculadas ao SUAS, respeitadas as especificidades de cada serviço, programa ou projeto socioassistencial.

§1º Considera-se rede socioassistencial o conjunto integrado da oferta de serviços, programas, projetos e benefícios de assistência social mediante a articulação entre todas as unidades do SUAS.

§2º A vinculação ao SUAS é o reconhecimento pelo órgão gestor, de que a entidade ou organização de Assistência Social integra a rede socioassistencial.

Art. 12 As unidades públicas estatais instituídas no âmbito do SUAS integram a estrutura administrativa do Município da Estância Turística de Tupã-SP quais sejam:

I - CRAS;

II - CREAS.

Parágrafo único. As instalações das unidades públicas estatais devem ser compatíveis com os serviços neles ofertados, observadas as normas gerais.

Art. 13 As proteções sociais, básica e especial, serão ofertadas precipuamente no Centro de Referência de Assistência Social - CRAS e no Centro de Referência Especializado de Assistência Social - CREAS, respectivamente, e pelas entidades e organizações de Assistência Social, de forma complementar.

§ 1º O CRAS é a unidade pública municipal, de base



territorial, localizada em áreas com maiores índices de vulnerabilidade e risco social, destinada à articulação e execução de serviços, programas e projetos socioassistenciais de proteção social básica às famílias no seu território de abrangência.

§ 2º O CREAS é a unidade pública de abrangência municipal, destinada à prestação de serviços a indivíduos e famílias que se encontram em situação de risco pessoal ou social, por violação de direitos ou contingência, que demandam intervenções especializadas da Assistência Social.

§3º Os CRAS e os CREAS são unidades públicas estatais instituídas no âmbito do SUAS, que possuem interface com as demais políticas públicas e articulam, coordenam e ofertam os serviços, programas, projetos e benefícios da Assistência Social.

Art. 14 A implantação das unidades de CRAS e CREAS deve observar as diretrizes da:

I. territorialização – oferta capilarizada de serviços com áreas de abrangência definidas baseada na lógica da proximidade do cotidiano de vida dos cidadãos; respeitando as identidades dos territórios locais, e considerando as questões relativas às dinâmicas sociais, distâncias percorridas e fluxos de transportes, com o intuito de potencializar o caráter preventivo, educativo e protetivo das ações em todo o município, mantendo simultaneamente a ênfase e prioridade nos territórios de maior vulnerabilidade e risco social.

II. universalização – a fim de que a proteção social básica e a proteção social especial sejam asseguradas na totalidade dos territórios dos municípios e com capacidade de atendimento compatível com o volume de necessidades da população;

III. regionalização – participação, quando for o caso, em arranjos institucionais que envolvam municípios circunvizinhos e o governo estadual, visando assegurar a prestação

de serviços socioassistenciais de proteção social especial cujos custos ou baixa demanda municipal justifiquem rede regional e desconcentrada de serviços no âmbito do Estado.

Art. 15 As ofertas socioassistenciais nas unidades públicas pressupõem a constituição de equipe de referência na forma das Resoluções nº 269, de 13 de dezembro de 2006; nº 17, de 20 de junho de 2011; e nº 9, de 25 de abril de 2014, do CNAS.

Parágrafo único. O diagnóstico socioterritorial e os dados da Vigilância Socioassistencial são fundamentais para a definição da forma de oferta da proteção social básica e especial.

Art. 16 São seguranças afiançadas pelo SUAS:

I - Acolhida: provida por meio da oferta pública de espaços e serviços para a realização da proteção social básica e especial, devendo as instalações físicas e a ação profissional conter:

- a) condições de recepção;
- b) escuta profissional qualificada;
- c) informação;
- d) referência;
- e) concessão de benefícios;
- f) aquisições materiais e sociais;

g) abordagem em territórios de incidência de situações de risco;

h) oferta de uma rede de serviços e de locais de permanência de indivíduos e famílias sob curta, média e longa permanência.

II - Renda: operada por meio da concessão de auxílios financeiros e da concessão de benefícios continuados, nos termos da lei, para cidadãos não incluídos no sistema contributivo de proteção social, que apresentem vulnerabilidades decorrentes do ciclo de vida e/ou incapacidade para a vida independente e para o trabalho;

III - Convívio ou vivência familiar, comunitária e social: exige a oferta pública de rede continuada de serviços que garantam oportunidades e ação profissional para:

a) a construção, restauração e o fortalecimento de laços de pertencimento, de natureza geracional, intergeracional, familiar, de vizinhança e interesses comuns e societários;

b) o exercício capacitador e qualificador de vínculos sociais e de projetos pessoais e sociais de vida em sociedade.

IV - Desenvolvimento de autonomia: exige ações profissionais e sociais para:

a) o desenvolvimento de capacidades e habilidades para o exercício da participação social e cidadania;

b) a conquista de melhores graus de liberdade, respeito à dignidade humana, protagonismo e certeza de proteção social para o cidadão, a família e a sociedade;

c) conquista de maior grau de independência pessoal e qualidade, nos laços sociais, para os cidadãos sob contingências e vicissitudes.

V - Apoio e auxílio: quando sob riscos circunstanciais, exige a oferta de auxílios em bens materiais e em pecúnia, em caráter transitório, denominados de benefícios eventuais para as famílias, seus membros e indivíduos.

Seção III

DAS RESPONSABILIDADES

Art.17 Compete ao Município Tupã por meio da Secretaria Municipal de Desenvolvimento Social e Família:

I - Destinar recursos financeiros para custeio dos benefícios eventuais de que trata o art. 22, da Lei Federal nº 8742, de 1993, mediante critérios estabelecidos pelos Conselhos Municipais de Assistência Social;

II - Efetuar o pagamento do auxílio-natalidade e o auxílio-funeral;

III - Executar os projetos de enfrentamento da pobreza, incluindo a parceria com organizações da sociedade civil;

IV - Atender às ações socioassistenciais de caráter de emergência;

V - Prestar os serviços socioassistenciais de que trata o art. 23, da Lei Federal nº 8.742, de 07 de dezembro de 1993, e a Tipificação Nacional dos Serviços Socioassistenciais;

VI - Implantar:

a) a vigilância socioassistencial no âmbito municipal, visando ao planejamento e à oferta qualificada de serviços, benefícios, programas e projetos socioassistenciais;

b) sistema de informação, acompanhamento, monitoramento e avaliação para promover o aprimoramento, qualificação e integração contínuos dos serviços da rede socioassistencial, conforme Pacto de



Aprimoramento do SUAS e Plano de Assistência Social;

VII - Regularizar:

a) e coordenar a formulação e a implementação da Política Municipal de Assistência Social, em consonância com a Política Nacional de Assistência Social e com a Política Estadual de Assistência Social, observando as deliberações das Conferências Nacional, Estadual e Municipal de Assistência Social e as deliberações de competência do Conselho Municipal de Assistência Social;

b) os benefícios eventuais em consonância com as deliberações do Conselho Municipal

b) os benefícios eventuais em consonância com as deliberações do Conselho Municipal

de Assistência Social;

VIII - Cofinanciar:

a) o aprimoramento da gestão e dos serviços, programas e projetos de Assistência Social, em âmbito local;

b) em conjunto com a esfera federal e estadual, a Política Nacional de Educação Permanente, com base nos princípios da Norma Operacional Básica de Recursos Humanos do SUAS - NOB-RH/SUAS, coordenando-a e executando-a em seu âmbito.

IX - Realizar:

a) o monitoramento e a avaliação da política de assistência social em seu âmbito;

b) a gestão local do Benefício de Prestação Continuada - BPC, garantindo aos seus beneficiários e famílias o acesso aos serviços, programas e projetos da rede socioassistencial;

c) em conjunto com o Conselho de Assistência Social, as Conferências de Assistência Social;

X - Gerir:

a) de forma integrada, os serviços, benefícios e programas de transferência de renda de sua competência;

b) o Fundo Municipal de Assistência Social;

c) no âmbito municipal, o Cadastro Único para Programas Sociais do Governo Federal e o Programa Bolsa Família, nos termos do §1º do art. 8º da Lei nº 10.836, de 2004;

XI - Organizar:

a) a oferta de serviços de forma territorializada, em áreas de maior vulnerabilidade e risco, de acordo com o diagnóstico socioterritorial;

b) e monitorar a rede de serviços da proteção social básica e especial, articulando as ofertas;

c) e coordenar o SUAS em seu âmbito, observando as deliberações e pactuações de suas respectivas instâncias, normatizando e regulando a Política de Assistência Social em seu âmbito em consonância com as normas gerais da União.

XII - Elaborar:

a) a proposta orçamentária da Assistência Social no Município, assegurando recursos do tesouro municipal;

b) e submeter ao Conselho Municipal de Assistência Social, anualmente, a proposta orçamentária dos recursos do Fundo Municipal de Assistência Social - FMAS;

c) e cumprir o plano de providências, no caso de pendências e irregularidades do Município junto ao SUAS, aprovado pelo CMAS e pactuado na CIB;

d) e executar o Pacto de Aprimoramento do SUAS,

implementando o em âmbito municipal; e

e) executar a política de recursos humanos, de acordo com a NOB/RH - SUAS;

f) Plano Municipal de Assistência Social, a partir das responsabilidades e de seu respectivo estágio no aprimoramento da gestão do SUAS e na qualificação dos serviços, conforme patamares e diretrizes pactuadas nas instâncias de pactuação e negociação do SUAS;

g) e expedir os atos normativos necessários à gestão do FMAS, de acordo com as diretrizes estabelecidas pelo Conselho Municipal de Assistência Social;

XIII- Aprimorar os equipamentos e Serviços Socioassistenciais, observando os indicadores de monitoramento e avaliação pactuados;

XIV - Atualizar

a- O Censo SUAS;

b- o Sistema de Cadastro Nacional de Entidade de Assistência Social - CNEAS de que trata o inciso XI do art. 19 da Lei Federal nº 8.742, de 1993;

c) o conjunto de aplicativos do Sistema de Informação do Sistema Único de Assistência Social - Rede SUAS;

XV - Garantir:

a) a infraestrutura necessária ao funcionamento do respectivo Conselho Municipal de Assistência Social, garantindo recursos materiais, humanos e financeiros, inclusive com despesas referentes a passagens, traslados e diárias de conselheiros representantes do governo e da sociedade civil, quando estiverem no exercício de suas atribuições;

b) que a elaboração da peça orçamentária esteja de acordo com o Plano Plurianual, o Plano de Assistência Social e dos compromissos assumidos no Pacto de Aprimoramento do SUAS;

c) a integralidade da Proteção Socioassistencial à população, primando pela qualificação dos serviços do SUAS, exercendo essa responsabilidade de forma compartilhada entre a União, Estados, Distrito Federal e Municípios;

d) a capacitação para gestores, trabalhadores, dirigentes de entidades e organizações, usuários e conselheiros de Assistência Social, além de desenvolver, participar e apoiar a realização de estudos, pesquisas e diagnósticos relacionados à política de assistência social, em especial para fundamentar a análise de situações de vulnerabilidade e risco social dos territórios e o equacionamento da oferta de serviços em conformidade com a tipificação nacional;

e) o comando único das ações do SUAS pelo órgão gestor da política de Assistência Social, conforme preconiza a LOAS;

XVI - Definir:

a) os fluxos de referência e contrarreferência do atendimento nos serviços socioassistenciais, com respeito às diversidades em todas as suas formas;

b) os indicadores necessários ao processo de acompanhamento, monitoramento e avaliação, observado a suas competências.

XVII - Implementar:

a) os protocolos pactuados na CIT;

b) a gestão do trabalho e a educação permanente;

XVIII - Promover:



a) a integração da política municipal de assistência social com outros sistemas públicos que fazem interface com o SUAS;

b) articulação intersetorial do SUAS com as demais políticas públicas e Sistema de Garantia de Direitos e Sistema de Justiça;

c) a participação da sociedade, especialmente dos usuários, na elaboração da política de Assistência Social;

XIX - Assumir as atribuições, no que lhe couber, no processo de municipalização dos serviços de proteção social básica;

XX- Participar dos mecanismos formais de cooperação intergovernamental que viabilizem técnica e financeiramente os serviços de referência regional, definindo as competências na gestão e no cofinanciamento, a serem pactuadas na CIB;

XXI - Prestar informações que subsidiem o acompanhamento estadual e federal da gestão municipal;

XXII - Zelar pela execução direta ou indireta dos recursos transferidos pela União e pelos estados ao Município, inclusive no que tange a prestação de contas;

XXIII - Assessorar as entidades de assistência social visando à adequação dos seus serviços, programas, projetos e benefícios socioassistenciais às normas do SUAS, viabilizando estratégias e mecanismos de organização para aferir o pertencimento à rede socioassistencial, em âmbito local, de serviços, programas, projetos e benefícios socioassistenciais ofertados pelas entidades de Assistência Social de acordo com as normativas federais.

XXIV - Acompanhar a execução de parcerias firmadas entre os municípios e as entidades de assistência social e promover a avaliação das prestações de contas;

XXVI - Normatizar, em âmbito local, o financiamento integral dos serviços, programas, projetos e benefícios de assistência social ofertados pelas entidades vinculadas ao SUAS, conforme §3º do art. 6º B da Lei Federal nº 8.742, de 1993, e sua regulamentação em âmbito federal.

XXVII - Aferir os padrões de qualidade de atendimento, a partir dos indicadores de acompanhamento definidos pelo respectivo Conselho Municipal de Assistência Social para a qualificação dos serviços e benefícios em consonância com as normas gerais;

XXVIII - Encaminhar para apreciação do Conselho Municipal de Assistência Social os relatórios trimestrais e anuais de atividades e de execução físico-financeira a título de prestação de contas;

XXIX - Compor as instâncias de pactuação e negociação do SUAS;

XXX- Estimular a mobilização e organização dos usuários e trabalhadores do SUAS para a participação nas instâncias de controle social da política de Assistência Social;

XXXI - Instituir o planejamento contínuo e participativo no âmbito da Política de Assistência Social;

XXXII - Dar publicidade ao dispêndio dos recursos públicos destinados à Assistência Social;

XXXIII - Criar ouvidoria do SUAS, preferencialmente com profissionais do quadro efetivo;

XXXIV - Submeter trimestralmente, de forma sintética, e anualmente, de forma analítica, os relatórios de execução orçamentária e financeira do Fundo Municipal de

Assistência Social à apreciação do Conselho Municipal de Assistência Social.

Seção IV

DO PLANOSeção IV

DO PLANO MUNICIPAL DE ASSISTÊNCIA SOCIAL

Art. 18 Plano Municipal de Assistência Social é um instrumento de planejamento estratégico que contempla propostas para execução e o monitoramento da Política de Assistência Social no âmbito do Município de Tupã/SP.

§1º A elaboração do Plano Municipal de Assistência Social dar-se-á cada 4 (quatro) anos, coincidindo com a elaboração do Plano Plurianual e contemplará:

I - Diagnóstico socioterritorial;

II - Objetivos gerais e específicos;

III - Diretrizes e prioridades deliberadas;

IV - Ações estratégicas para sua implementação;

V - Metas estabelecidas;

VI - Resultados e impactos esperados;

VII - Recursos materiais, humanos e financeiros disponíveis e necessários;

VIII - Mecanismos e fontes de financiamento;

IX - Indicadores de monitoramento e avaliação; e

X - Cronograma de execução.

§2º O Plano Municipal de Assistência Social, além do estabelecido no parágrafo anterior, deverá observar:

I - As deliberações das Conferências de Assistência Social;

II - Metas nacionais e estaduais pactuadas que expressam o compromisso para o aprimoramento do SUAS;

III - Ações articuladas e intersetoriais;

IV - Ações de apoio técnico e financeiro à gestão descentralizada do SUAS.

CAPÍTULO IV

Das Instâncias de Articulação, Pactuação e Deliberação do SUAS

Seção I

DO CONSELHO MUNICIPAL DE ASSISTÊNCIA SOCIAL

Art. 19 Fica instituído o Conselho Municipal de Assistência Social - COMAS do Município da Estância Turística de *Tupã-SP*, órgão superior de deliberação colegiada, de caráter permanente e composição paritária entre governo e sociedade civil, vinculado à

Secretaria Municipal de Desenvolvimento Social e Família cujos membros, nomeados pelo Prefeito, têm mandato de 2 (dois) anos, permitida única recondução por igual período.

§ 1º O COMAS é composto *por 28 membros* e respectivos suplentes indicados de acordo com os critérios seguintes:

I - 07 representantes governamentais titulares e 07 suplentes;

II - 07 representantes titulares da sociedade civil e 07 suplentes, observado as Resoluções do Conselho Nacional de Assistência Social, dentre representantes dos usuários ou de organizações de usuários, das entidades e organizações de assistência social e dos trabalhadores do setor, escolhidos em foro próprio sob fiscalização do Ministério Público.

§2º Consideram-se para fins de representação no Conselho Municipal o segmento:

I - De usuários: àqueles vinculados aos serviços,



programas, projetos e benefícios da política de Assistência Social, organizados, sob diversas formas, em grupos que têm como objetivo a luta por direitos;

II - De organizações de usuários: aquelas que tenham entre seus objetivos a defesa e garantia de direitos de indivíduos e grupos vinculados à política de Assistência Social;

III - De trabalhadores: são legítimas todas as formas de organização de trabalhadores do setor, como associações de trabalhadores, sindicatos, federações, conselhos regionais de profissões regulamentadas, fóruns de trabalhadores, que defendem e representam os interesses dos trabalhadores da política de Assistência Social.

§3º Os trabalhadores investidos de cargo de direção ou chefia, seja no âmbito da gestão das unidades públicas estatais ou das entidades e organizações de Assistência Social não serão considerados representantes de trabalhadores no âmbito dos Conselhos.

§4º O COMAS é presidido por um de seus integrantes, eleito dentre seus membros, para mandato de 1 (um) ano, permitida única recondução por igual período.

§5º Deve-se observar em cada mandato a alternância entre representantes da sociedade civil e governo na presidência e vice-presidência do COMAS.

§6º O COMAS contará com uma Secretaria Executiva, a qual terá sua estrutura disciplinada em ato do Poder Executivo.

Art. 20 O COMAS reunir-se-á ordinariamente, uma vez ao mês e, extraordinariamente, sempre que necessário; suas reuniões devem ser abertas ao público, com pauta e datas previamente divulgadas, e funcionará de acordo com o Regimento Interno.

Parágrafo único. O Regimento Interno definirá, também, o quórum mínimo para o caráter deliberativo das reuniões do Plenário, para as questões de suplência e perda de mandato por faltas.

Art. 21 A participação dos conselheiros no COMAS é de interesse público e relevante valor social e não será remunerada.

Art. 22 O controle social do SUAS no Município efetiva-se por intermédio do Conselho Municipal de Assistência Social - COMAS e das Conferências Municipais de Assistência Social, além de outros fóruns de discussão da sociedade civil.

Art. 23 Compete ao Conselho Municipal de Assistência Social:

I - Elaborar, aprovar e publicar seu regimento interno;

II - Convocar as Conferências Municipais de Assistência Social e acompanhar a execução de suas deliberações;

III - Aprovar a Política Municipal de Assistência Social, em consonância com as diretrizes das conferências de Assistência Social;

IV - Apreciar e aprovar a proposta orçamentária, em consonância com as diretrizes das conferências municipais e da Política Municipal de Assistência Social;

V - Aprovar o Plano Municipal de Assistência Social, apresentado pelo órgão gestor da Assistência Social;

VI - Aprovar o plano de capacitação, elaborado pelo órgão gestor;

VII - acompanhar o cumprimento das metas nacionais, estaduais e municipais do Pacto de Aprimoramento da

Gestão do SUAS;

VIII - acompanhar, avaliar e fiscalizar a gestão do Programa Bolsa Família - PBF;

IX - Normatizar as ações e regular a prestação de serviços de natureza pública e privada no campo da Assistência Social de âmbito local;

X - Apreciar e aprovar informações da Secretaria Municipal de Desenvolvimento Social e Família, inseridas nos sistemas nacionais e estaduais de informação referentes ao planejamento do uso dos recursos de cofinanciamento e a prestação de contas;

XI - Apreciar os dados e informações inseridas pela Secretaria Municipal de Desenvolvimento Social e Família, unidades públicas e privadas da Assistência Social, nos sistemas nacionais e estaduais de coleta de dados e informações sobre o sistema Municipal de Assistência Social;

XII - Alimentar os sistemas nacionais e estaduais de coleta de dados e informações sobre os Conselhos Municipais de Assistência Social;

XIII - Zelar pela efetivação do SUAS no Município;

XIV - Zelar pela efetivação da participação da população na formulação da política e no controle da implementação;

XV - Deliberar sobre as prioridades e metas de desenvolvimento do SUAS em seu âmbito de competência;

XVI - Estabelecer critérios e prazos para concessão dos benefícios eventuais;

XVII - Apreciar e aprovar a proposta orçamentária da assistência social a ser encaminhada pela Secretaria Municipal de Desenvolvimento Social e Família, em consonância com a Política Municipal de Assistência Social;

XVIII - Acompanhar, avaliar e fiscalizar a gestão dos recursos, bem como os ganhos sociais e o desempenho dos serviços, programas, projetos e benefícios socioassistenciais do SUAS;

XIX - Fiscalizar a gestão e execução dos recursos do Índice de Gestão Descentralizada do Programa Bolsa Família-IGD-PBF, e do Índice de Gestão Descentralizada do Sistema Único de Assistência Social - IGD-SUAS;

XX - Planejar e deliberar sobre a aplicação dos recursos IGD-PBF e IGD-SUAS destinados às atividades de apoio técnico e operacional ao COMAS;

XXI - Participar da elaboração do Plano Plurianual, da Lei de Diretrizes Orçamentárias e da Lei Orçamentária Anual no que se refere à Assistência Social, bem como do planejamento e da aplicação dos recursos destinados às ações de Assistência Social, tanto dos recursos próprios quanto dos oriundos do Estado e da União, alocados no FMS;

XXII - Aprovar o aceite da expansão dos serviços, programas e projetos

socioassistenciais, objetos de cofinanciamento;

XXIII - Orientar e fiscalizar o FMS;

XXIV - Divulgar, no Diário Oficial Municipal, ou em outro meio de comunicação, todas as suas decisões na forma de Resoluções, bem como as deliberações acerca da execução orçamentária e financeira do FMS e os respectivos pareceres emitidos.

XXV - Receber, apurar e dar o devido prosseguimento a denúncias;



XXVI - Estabelecer articulação permanente com os demais conselhos de políticas públicas setoriais e conselhos de direitos.

XXVII - Realizar a inscrição das entidades e organizações de Assistência Social;

XXVIII - Notificar fundamentadamente a entidade ou organização de Assistência Social no caso de indeferimento do requerimento de inscrição;

XXIX - Fiscalizar as entidades e organizações de Assistência Social;

XXX - Emitir resolução quanto às suas deliberações;

XXXI - Registrar em ata as reuniões;

XXXII - Instituir comissões e convidar especialistas sempre que se fizerem necessários.

XXXIII - Avaliar e elaborar parecer sobre a prestação de contas dos recursos repassados ao Município.

XXXIV - Zelar pela boa e regular execução dos recursos repassados pelo FMAS executados direta ou indiretamente, inclusive no que tange à prestação de contas.

Art. 24 O COMAS deverá planejar suas ações de forma a garantir a consecução das suas atribuições e o exercício do controle social, primando pela efetividade e transparência das suas atividades.

Parágrafo único. O planejamento das ações do conselho deve orientar a construção do orçamento da gestão da Assistência Social para o apoio financeiro e técnico às funções do Conselho.

Seção II

DA CONFERÊNCIA MUNICIPAL DE ASSISTÊNCIA SOCIAL

Art. 25 A Conferência Municipal de Assistência Social é instância máxima de debate, de formulação e de avaliação da política pública de Assistência Social e definição de diretrizes para o aprimoramento do SUAS, com a participação de representantes do governo e da sociedade civil.

Art. 26 A Conferência Municipal de Assistência Social deve observar as seguintes diretrizes:

I - Divulgação ampla e prévia do documento convocatório, especificando objetivos, prazos, responsáveis, fonte de recursos e comissão organizadora;

II - Garantia da diversidade dos sujeitos participantes, inclusive da acessibilidade às pessoas com deficiência;

III - Estabelecimento de critérios e procedimentos para a designação dos delegados governamentais e para a escolha dos delegados da sociedade civil;

IV - Publicidade de seus resultados;

V - Determinação do modelo de acompanhamento de suas deliberações; e

VI - Articulação com a Conferência Estadual e Nacional de Assistência Social.

Art. 27 A Conferência Municipal de Assistência Social será convocada ordinariamente a cada quatro anos pelo Conselho Municipal de Assistência Social e extraordinariamente, a cada 2 (dois) anos, conforme deliberação da maioria dos membros do Conselho.

Seção III

PARTICIPAÇÃO DOS USUÁRIOS

Art. 28 É condição fundamental para viabilizar o exercício do controle social e garantir os direitos socioassistenciais o estímulo à participação e ao protagonismo dos usuários no Conselho e Conferência

Municipal de Assistência Social.

Parágrafo único. Os usuários são sujeitos de direitos e público da política de assistência social e os representantes de organizações de usuários são sujeitos coletivos expressos nas diversas formas de participação, nas quais esteja caracterizado o seu protagonismo direto enquanto usuário.

Art. 29 O estímulo à participação dos usuários pode se dar a partir de articulação com movimentos sociais e populares e de apoio à organização de diversos espaços tais como fórum de debate, audiência pública, comissão de bairro, coletivo de usuários junto aos serviços, programas, projetos e benefícios socioassistenciais.

Parágrafo único. São estratégias para garantir a presença dos usuários, dentre outras, o planejamento do conselho e do órgão gestor; ampla divulgação do processo nas unidades prestadoras de serviços; descentralização do controle social por meio de comissões regionais ou locais.

Seção IV

DA REPRESENTAÇÃO DO MUNICÍPIO NAS INSTÂNCIAS DE NEGOCIAÇÃO E PACTUAÇÃO DO SUAS.

Art. 30 O Município é representado nas Comissões Intergestores Bipartite - CIB e Tripartite - CIT, instâncias de negociação e pactuação dos aspectos operacionais de gestão e organização do SUAS, respectivamente, em âmbito estadual e nacional, pelo Colegiado Estadual de Gestores Municipais de Assistência Social - COEGEMAS e pelo Colegiado Nacional de Gestores Municipais de Assistência Social - CONGEMAS.

§1º O CONGEMAS E COEGEMAS constituem entidades sem fins lucrativos que representam as Secretarias Municipais de Assistência Social, declarados de utilidade pública e de relevante função social, onerando o município quanto a sua associação a fim de garantir os direitos e deveres de associado.

§2º O COEGEMAS poderá assumir outras denominações a depender das especificidades regionais.

CAPÍTULO V

DOS BENEFÍCIOS EVENTUAIS, DOS SERVIÇOS, DOS PROGRAMAS DE ASSISTÊNCIA SOCIAL E DOS PROJETOS DE ENFRENTAMENTO DA POBREZA.

Seção I

DOS BENEFÍCIOS EVENTUAIS

Art. 31 Benefícios eventuais são provisões suplementares e provisórias prestadas aos indivíduos e às famílias em virtude de nascimento, morte, situações de vulnerabilidade temporária e calamidade pública, na forma prevista na Lei federal nº 8.742, de 1993.

Parágrafo único. Não se incluem na modalidade de benefícios eventuais da Assistência Social as provisões relativas a programas, projetos, serviços e benefícios vinculados ao campo da saúde, da educação, da integração nacional, da habitação, da segurança alimentar e das demais políticas públicas setoriais.

Art. 32 Os benefícios eventuais integram organicamente as garantias do SUAS, devendo sua prestação observar:

I - Não subordinação a contribuições prévias e vinculação a quaisquer contrapartidas;

II - Desvinculação de comprovações complexas e vexatórias, que estigmatizam os beneficiários;



III - Garantia de qualidade e prontidão na concessão dos benefícios;

IV - Garantia de igualdade de condições no acesso às informações e à fruição dos benefícios eventuais;

V - Ampla divulgação dos critérios para a sua concessão;

VI - Integração da oferta com os serviços socioassistenciais.

Art.33 Os benefícios eventuais podem ser prestados na forma de pecúnia, bens de consumo ou prestação de serviços.

Art. 34 O público alvo para acesso aos benefícios eventuais deverá ser identificado pelo Município a partir de estudos da realidade social e diagnóstico elaborado com uso de informações disponibilizadas pela Vigilância Socioassistencial, com vistas a orientar o planejamento da oferta.

Seção II

DA PRESTAÇÃO DE BENEFÍCIOS EVENTUAIS

Art. 35 Os benefícios eventuais devem ser prestados em virtude de nascimento, morte, vulnerabilidade temporária e calamidade pública, observadas as contingências de riscos, perdas e danos a que estão sujeitos os indivíduos e famílias.

Parágrafo único. Os critérios e prazos para prestação dos benefícios eventuais devem ser estabelecidos por meio de Resolução do Conselho Municipal de Assistência Social, conforme prevê o art. 22, §1º, da Lei Federal nº 8.742, de 1993.

Art. 36 O benefício prestado em virtude de nascimento deverá ser concedido:

I - À genitora que comprove residir no Município;

II - À família do nascituro, caso a mãe esteja impossibilitada de requerer o benefício ou tenha falecido;

III - À genitora ou família que esteja em trânsito no município e seja potencial usuária da Assistência Social;

IV - À genitora atendida ou acolhida em unidade de referência do SUAS.

Parágrafo único. O benefício eventual por situação de nascimento poderá ser concedido nas formas de pecúnia ou bens de consumo, ou em ambas as formas, conforme a necessidade do requerente e disponibilidade da administração pública.

Art. 37 O benefício prestado em virtude de morte deverá ser concedido com o objetivo de reduzir vulnerabilidades provocadas por morte de membro da família e tem por objetivo atender as necessidades urgentes da família para enfrentar vulnerabilidades advindas da morte de um de seus provedores ou membros.

Parágrafo único. O benefício eventual por morte poderá ser concedido conforme a necessidade do requerente e o que indicar o trabalho social com a família.

Art. 38 O benefício prestado em virtude de vulnerabilidade temporária será destinado à família ou ao indivíduo visando minimizar situações de riscos, perdas e danos, decorrentes de contingências sociais, e deve integrar-se à oferta dos serviços socioassistenciais, buscando o fortalecimento dos vínculos familiares e a inserção comunitária.

Parágrafo único. O benefício será concedido na forma de pecúnia ou bens de consumo, em caráter temporário,

sendo o seu valor e duração definidos de acordo com o grau de complexidade da situação de vulnerabilidade e risco pessoal das famílias e indivíduos, identificados nos processos de atendimento dos serviços.

Art. 39 A situação de vulnerabilidade temporária caracteriza-se pelo advento de riscos, perdas e danos à integridade pessoal e familiar, assim entendidos:

I - Riscos: ameaça de sérios padecimentos;

II - Perdas: privação de bens e de segurança material;

III - Danos: agravos sociais e ofensa.

Parágrafo único. Os riscos, perdas e danos podem decorrer de:

I - Ausência de documentação;

II - Necessidade de mobilidade intraurbana para garantia de acesso aos serviços e benefícios socioassistenciais;

III - Necessidade de passagem para outra unidade da Federação, com vistas a garantir a convivência familiar e comunitária;

IV - Ocorrência de violência física, psicológica ou exploração sexual no âmbito familiar ou ofensa à integridade física do indivíduo;

V - Perda circunstancial ocasionada pela ruptura de vínculos familiares e comunitários;

VI - Processo de reintegração familiar e comunitária de pessoas idosas, com deficiência ou em situação de rua; crianças, adolescentes, mulheres em situação de violência e famílias que se encontram em cumprimento de medida protetiva;

VII - ausência ou limitação de autonomia, de capacidade, de condições ou de meios próprios da família para prover as necessidades alimentares de seus membros.

Art. 40 Os benefícios eventuais prestados em virtude de desastre ou calamidade pública constituem-se provisão suplementar e provisória de Assistência Social para garantir meios necessários à sobrevivência da família e do indivíduo, com o objetivo de assegurar a dignidade e a reconstrução da autonomia familiar e pessoal.

Art. 41 As situações de calamidade pública e desastre caracterizam-se por eventos anormais, decorrentes de baixas ou altas temperaturas, tempestades, enchentes, secas, inversão térmica, desabamentos, incêndios, epidemias, os quais causem sérios danos à

comunidade afetada, inclusive à segurança ou à vida de seus integrantes, e outras situações imprevistas ou decorrentes de caso fortuito.

Parágrafo único. O benefício será concedido na forma de pecúnia ou bens de consumo, em caráter provisório e suplementar, sendo seu valor fixado de acordo com o grau de complexidade do atendimento de vulnerabilidade e risco pessoal das famílias e indivíduos afetados.

Art. 42 Ato normativo editado pelo Poder Executivo Municipal disporá sobre os procedimentos e fluxos de oferta na prestação dos benefícios eventuais.

Seção III

DOS RECURSOS ORÇAMENTÁRIOS PARA OFERTA DE BENEFÍCIOS EVENTUAIS

Art. 43 As despesas decorrentes da execução dos benefícios eventuais serão providas por meio de dotações orçamentárias do Fundo Municipal de Assistência Social.

Parágrafo único. As despesas com Benefícios Eventuais



devem ser previstas anualmente na Lei Orçamentária Anual do Município - LOA.

Seção II DOS SERVIÇOS

Art. 44 Serviços socioassistenciais são atividades continuadas que visem à melhoria de vida da população e cujas ações, voltadas para as necessidades básicas, observem os objetivos, princípios e diretrizes estabelecidas na Lei Federal nº 8.742, de 1993, e na Tipificação Nacional dos Serviços Socioassistenciais.

Seção III DOS PROGRAMAS DE ASSISTÊNCIA SOCIAL

Art. 45 Os programas de Assistência Social compreendem ações integradas e complementares com objetivos, tempo e área de abrangência definidos para qualificar, incentivar e melhorar os benefícios e os serviços assistenciais.

§ 1º Os programas serão definidos pelo Conselho Municipal de Assistência Social, obedecidas a Lei Federal nº 8.742, de 1993, e as demais normas gerais do SUAS, com prioridade para a inserção profissional e social.

§ 2º Os programas voltados para o idoso e a integração da pessoa com deficiência serão devidamente articulados com o benefício de prestação continuada estabelecido no art. 20 da Lei Federal nº 8.742, de 1993.

Seção IV DOS PROJETOS DE ENFRENTAMENTO A POBREZA

Art. 46 Os projetos de enfrentamento da pobreza compreendem a instituição de investimento econômico-social à grupos populares, buscando subsidiar, financeira e tecnicamente, iniciativas que lhes garantam meios, capacidade produtiva e de gestão para melhoria das condições gerais de subsistência, elevação do padrão da qualidade de vida, a preservação do meio-ambiente e sua organização social.

Seção V DA RELAÇÃO COM AS ENTIDADES E ORGANIZAÇÕES DE ASSISTÊNCIA SOCIAL

Art. 47 São entidades ou organizações de Assistência Social aquelas sem fins lucrativos que, isolada ou cumulativamente, prestam atendimento e assessoramento aos beneficiários abrangidos pela Lei Federal nº 8.742, de 1993, bem como as que atuam na defesa e garantia de direitos.

Art. 48 As entidades e organizações de Assistência Social e os serviços, programas, projetos e benefícios socioassistenciais deverão ser inscritos no Conselho Municipal de Assistência Social para que obtenha a autorização de funcionamento no âmbito da Política Nacional de Assistência Social, observado os parâmetros nacionais de inscrição

definidos pelo Conselho Nacional de Assistência Social.

Art. 49 Constituem critérios para a inscrição das entidades ou organizações de Assistência Social, bem como dos serviços, programas, projetos e benefícios socioassistenciais:

I - Executar ações de caráter continuado, permanente e planejado;

II - Assegurar que os serviços, programas, projetos e benefícios socioassistenciais sejam ofertados na perspectiva da autonomia e garantia de direitos dos

usuários;

III - Garantir a gratuidade e a universalidade em todos os serviços, programas, projetos e benefícios socioassistenciais;

IV - Garantir a existência de processos participativos dos usuários na busca do cumprimento da efetividade na execução de seus serviços, programas, projetos e benefícios socioassistenciais.

Art. 50 As entidades e organizações de Assistência Social no ato da inscrição demonstrarão:

I - Ser pessoa jurídica de direito privado, devidamente constituída;

II Aplicar suas rendas, seus recursos e eventual resultado integralmente no território nacional e na manutenção e no desenvolvimento de seus objetivos institucionais;

III - Elaborar plano de ação anual;

IV - Ter expresso em seu relatório de atividades:

a) finalidades estatutárias;

b) objetivos;

c) origem dos recursos;

d) infraestrutura;

e) identificação de cada serviço, programa, projeto e benefício socioassistencial executado.

Parágrafo único. Os pedidos de inscrição observarão as seguintes etapas de análise:

I - Análise documental;

II - Visita técnica, quando necessária, para subsidiar a análise do processo;

III - Elaboração do parecer da Comissão;

IV - Pauta, discussão e deliberação sobre os processos em reunião plenária;

V - Publicação da decisão plenária;

VI - Emissão do comprovante;

VII - Notificação à entidade ou organização de Assistência Social por ofício.

CAPÍTULO VI DO FINANCIAMENTO DA POLÍTICA MUNICIPAL DE ASSISTÊNCIA SOCIAL

Art. 51 O financiamento da Política Municipal de Assistência Social é previsto e executado através dos instrumentos de planejamento orçamentário municipal, que se desdobram no Plano Plurianual, na Lei de Diretrizes Orçamentárias e na Lei Orçamentária Anual.

Parágrafo único. O orçamento da assistência social deverá ser inserido na Lei Orçamentária Anual, devendo os recursos alocados no Fundo Municipal de Assistência Social serem voltados à operacionalização, prestação, aprimoramento e viabilização dos serviços, programas, projetos e benefícios socioassistenciais.

Art. 52 Caberá ao órgão gestor da Assistência Social responsável pela utilização dos recursos do respectivo Fundo Municipal de Assistência Social o controle e o acompanhamento dos serviços, programas, projetos e benefícios socioassistenciais, por meio dos respectivos órgãos de controle, independentemente de ações do órgão repassador dos recursos.

Parágrafo único. Os entes transferidores poderão requisitar informações referentes à aplicação dos recursos oriundos do seu fundo de Assistência Social, para fins de análise e acompanhamento de sua boa e regular utilização.



Seção I

DO FUNDO MUNICIPAL DE ASSISTÊNCIA SOCIAL

Art. 53 Fica criado o Fundo Municipal de Assistência Social - FMAS, fundo público de gestão orçamentária, financeira e contábil, com objetivo de proporcionar recursos para cofinanciar a gestão, serviços, programas, projetos e benefícios socioassistenciais.

Art. 54 Constituirão receitas do Fundo Municipal de Assistência Social - FMAS:

I - Recursos provenientes da transferência dos fundos Nacional e Estadual de Assistência Social;

II - Dotações orçamentárias do Município e recursos adicionais que a Lei estabelecer no transcorrer de cada exercício;

III - Doações, auxílios, contribuições, subvenções de organizações internacionais e nacionais, Governamentais e não Governamentais;

IV - Receitas de aplicações financeiras de recursos do fundo, realizadas na forma da lei;

V - As parcelas do produto de arrecadação de outras receitas próprias oriundas de financiamentos das atividades econômicas, de prestação de serviços e de outras transferências que o Fundo Municipal de Assistência Social terá direito a receber por força da lei e de convênios no setor;

VI - Produtos de convênios firmados com outras entidades financiadoras;

VII - doações em espécie feitas diretamente ao Fundo;

VIII - outras receitas que venham a ser legalmente instituídas.

§1º A dotação orçamentária prevista para o Fundo Municipal de Assistência Social será automaticamente transferida a sua conta, tão logo sejam realizadas as receitas correspondentes.

§2º Os recursos que compõem o Fundo serão depositados em instituições financeiras oficiais, em conta especial sobre a denominação - Fundo Municipal de Assistência Social - FMAS.

§3º As contas receptoras dos recursos do cofinanciamento federal das ações socioassistenciais serão abertas pelo Fundo Nacional de Assistência Social.

Art. 55 O FMAS será gerido pela Secretaria Municipal de Desenvolvimento Social, sob orientação e fiscalização do Conselho Municipal de Assistência Social.

Parágrafo único. O Orçamento do Fundo Municipal de Assistência Social - FMAS integrará o orçamento da Secretaria Municipal de Desenvolvimento Social e Família.

Art. 56 Os recursos do Fundo Municipal de Assistência Social - FMAS, serão aplicados em:

I - Financiamento total ou parcial de programas, projetos e serviços de assistência social desenvolvidos pela Secretaria Municipal de Desenvolvimento Social ou por Órgão conveniado;

II - Em parcerias entre poder público e entidades ou organizações de assistência social para a execução de serviços, programas e projetos socioassistencial específicos;

III - Aquisição de material permanente e de consumo e de outros insumos necessários ao desenvolvimento das ações socioassistenciais;

IV - Construção reforma ampliação, aquisição ou

locação de imóveis para prestação de serviços de Assistência Social;

V - Desenvolvimento e aperfeiçoamento dos instrumentos de gestão, planejamento, administração e controle das ações de Assistência Social;

VI - Pagamento dos benefícios eventuais, conforme o disposto no inciso I do art. 15 da Lei Federal nº 8.742, de 1993;

VII - pagamento de profissionais que integrem as equipes de referência, responsáveis pela organização e oferta daquelas ações, conforme percentual apresentado pelo Ministério do Desenvolvimento Social e Combate à Fome e aprovado pelo Conselho Nacional de Assistência Social - CNAS.

Art. 57 O repasse de recursos para as entidades e organizações de Assistência Social, devidamente inscritas no COMAS, será efetivado por intermédio do FMAS, de acordo com critérios estabelecidos pelo Conselho Municipal de Assistência Social, observando o disposto nesta Lei.

Art. 58 Esta lei entra em vigor na data da sua publicação.

PREFEITURA DA ESTÂNCIA TURÍSTICA DE TUPÃ, 25 DE MARÇO DE 2025

RENAN VICTOR PONTELLI

Prefeito da Estância Turística de Tupã

Publicada e registrada no Departamento de Apoio Técnico e Operacional da Secretaria Municipal de Governo, na data supra, publicada no Diário Oficial do Município - DiOE e no lugar público de costume, por afixação.

DAVID ANTONIO DE CASTRO JÚNIOR

Subsecretário de Gestão e Controle de Atos Oficiais

ANEXO ÚNICO

IMPLANTAÇÃO DOS CARGOS PARA A GESTÃO DE TRABALHO DO SUAS

Conforme descrito na NOB/RH SUAS, a promulgação da Constituição Federal de 1988 e da Lei Orgânica da Assistência Social - LOAS, de 1993, e conseqüentemente a formulação da PNAS/2004 e a construção e regulação do Sistema Único da Assistência Social - SUAS e da sua Norma Operacional Básica NOB/SUAS tornam necessária a reflexão da política de gestão do trabalho no âmbito da Assistência Social, visto que a mesma surge como eixo delimitador e imprescindível à qualidade da prestação de serviços da rede socioassistencial. A gestão do trabalho no âmbito do SUAS contribui para aprimorar a gestão do Sistema e a qualidade da oferta dos serviços na perspectiva de consolidar o direito socioassistencial.

A gestão do trabalho no âmbito do SUAS deve também: garantir a "desprecarização" dos vínculos dos trabalhadores do SUAS e o fim da terceirização; garantir a educação permanente dos trabalhadores; realizar planejamento estratégico; garantir a gestão participativa com controle social e integrar e alimentar o sistema de informação.

Nos serviços públicos, o preenchimento de cargos, que devem ser criados por lei, para suprir as necessidades dos serviços deve ocorrer por meio de nomeação dos aprovados em concursos públicos, conforme as atribuições e competências de cada esfera de governo, compatibilizadas com seus respectivos Planos de Assistência Social (Nacional, Estaduais, do Distrito Federal e



Municipais), a partir de parâmetros que garantam a qualidade da execução dos serviços.

Para a adequada gestão do Sistema Único de Assistência Social - SUAS em cada esfera de governo, é fundamental a garantia de um quadro de referência de profissionais designados para o exercício das funções essenciais de gestão.

Equipes de referência são aquelas constituídas por servidores efetivos responsáveis pela organização e oferta de serviços, programas, projetos e benefícios de proteção social básica e especial, levando-se em consideração o número de famílias e indivíduos referenciados, o tipo de atendimento e as aquisições que devem ser garantidas aos usuários.

É importante considerar que a Constituição Federal garante a possibilidade de nomeação de servidores de carreira para cargos em comissão, desde que sejam destinadas apenas às atribuições de direção, chefia e assessoramento. As diretrizes desta Norma reafirmam a profissionalização das funções de gestão e, nesse sentido, para as funções de coordenação devem ser priorizados os servidores efetivos.

Art. 1º Os Estados, Distrito Federal e Municípios poderão utilizar até 100% (cem por cento) dos recursos oriundos do Fundo Nacional de Assistência Social, destinados a execução das ações continuadas de assistência social, no pagamento dos profissionais que integram as equipes de referência do SUAS, conforme art. 6º-E da Lei 8.742/1993.

Parágrafo único. A utilização na integralidade dos recursos oriundos do cofinanciamento federal para o pagamento de profissionais nos termos do caput não deverá acarretar prejuízo à qualidade, à continuidade e ao funcionamento das ações de assistência social em observância às normativas do Sistema Único de Assistência Social - SUAS". (Resolução CNAS nº 17, de 21 de setembro de 2016).

A institucionalização do SUAS foi um marco de ruptura com o clientelismo e com a lógica do favor entre agentes e gestores dos entes federativos no interior do Estado brasileiro. A ausência de escala, de estratégia e de compromisso político para com as ofertas públicas da Assistência Social refletia em ações esporádicas, fragmentadas, desarticuladas, reduzidas a programas e projetos, com princípio, meio e fim, dirigidos a grupos pontuais, operados de forma pulverizada, com baixa cobertura, elevada fragilidade institucional e financiamento incerto e descontinuado, ancorado na lógica convenial.

Este avanço na estruturação do SUAS nos possibilita afirmar que o trabalho social materializado nos serviços, programas, projetos, benefícios e transferência de renda não podem ser regidos com as características que marcaram essa área: precariedade, descontinuidade, fragmentação, dentre outras. Os espaços sócios ocupacionais da área social são tradicionalmente marcados por condições de trabalho precarizadas e desvalorizadas, com baixas remunerações, equipes reduzidas e falta de estruturas adequadas, acarretando no excesso de demandas, acumuladas em poucos profissionais, na alta rotatividade, na não priorização da qualificação e formação e no adoecimento destes, o que prejudica o bom

desempenho profissional e, em consequência, as políticas públicas e sociais.

A Assistência Social deve garantir sua oferta de forma contínua e segura, incorporando a especificidade do trabalho social em relação ao vínculo estabelecido entre profissional e usuário, propulsor de mudanças. Não é possível operar o Sistema com sua complexidade, sem quadros de pessoal efetivos e qualificados para o exercício de suas responsabilidades. Fortes investimentos em recursos humanos tornam-se absolutamente necessários para garantir o aprimoramento da gestão e a qualidade das ofertas do SUAS.

Esta configuração imputa à Gestão do Trabalho do SUAS, função estratégica e fundamental, ao impulsionar um processo de valorização dos trabalhadores, que implica, dentre outros, garantir condições digna de trabalho superando a precarização em suas diferentes nuances nas transformações do mundo do trabalho.

É nesse sentido que a Lei 12.435/2011, que altera a Lei 8.742/1993, ao incluir o Artigo 6º – E em sua redação, potencializa o processo de aprimoramento do SUAS, mediante a possibilidade de pagamento, com recursos do cofinanciamento federal, de servidores públicos que atuam na efetivação da Política, compondo as equipes de referência das Proteções Sociais Básica e Especial. Isso significa um aporte e incentivo aos entes federados na consolidação de suas equipes de referência e na profissionalização da Assistência Social, mediante formação e manutenção de quadros estáveis, próprios e específicos, garantindo a continuidade dos serviços e benefícios socioassistenciais.

Portanto, posto o teor programático deste permissivo legal, é importante salientar que o quadro de funcionários discorrido nesta proposta legislativa será criado por lei própria, em consonância com nomenclatura, requisitos e demais informações descritos abaixo:

- Secretaria Municipal de Desenvolvimento Social e Família: Secretária de Desenvolvimento Social – Formação de nível superior de acordo com a resolução CNAS nº 17, de 20 de junho de 2011.

- Diretoria dos Conselhos Municipais de Assistência Social 01 Diretor Departamento dos Conselhos Municipais;

- Secretaria Executiva; Nível Superior conforme art. 123 da NOB/SUAS – 2012 e o caderno de Perguntas e Respostas sobre o Funcionamento e Estrutura dos Conselhos de Assistência Social de janeiro de 2013.

- Diretoria de Proteção Social Básica: 01 Diretor Departamento de Proteção Social Básica com formação de nível superior de acordo com a resolução CNAS nº 17, de 20 de junho de 2011.

- CRAS (Cada Equipamento); 01 coordenador de nível superior de acordo com a resolução CNAS nº 17, de 20 de junho de 2011 (preferencialmente Assistente Social ou Psicólogo) 06 técnicos de nível superior, sendo quatro Assistentes Sociais, dois Psicólogo e um profissional nível superior (psicopedagogo/pedagogo) que compõe o SUAS de acordo com a resolução CNAS nº 17, de 20 de junho de 2011 01 orientador social de nível médio ou superior conforme resolução CNAS nº 09, de 15 de abril de 2014.

04 técnicos de nível médio (função administrativa) de acordo com a resolução CNAS nº 09, de 15 de abril de



2014. 01 motorista de acordo com a resolução CNAS nº 09, de 15 de abril de 2014

01 auxiliar de serviços gerais de acordo com a resolução CNAS nº 09, de 15 de abril de 2014.

- Diretoria da Proteção Social Especial de Média e Alta Complexidade: 01 Diretor Departamento de Proteção Social Especial com formação de nível superior de acordo com a resolução CNAS nº 17, de 20 de junho de 2011 - CREAS:

01 coordenador de formação de nível superior de acordo com a resolução CNAS nº 17, de 20 de junho de 2011 04 assistentes sociais de acordo com a resolução CNAS nº 17, de 20 de junho de 2011 02 psicólogos de acordo com a resolução CNAS nº 17, de 20 de junho de 2011

01 orientador jurídico de acordo com a resolução CNAS nº 17, de 20 de junho de 2011

02 profissionais de nível superior (abordagem social) de acordo com a resolução CNAS nº 09, de 15 de abril de 2014

02 profissionais de nível médio (abordagem social) de acordo com a resolução CNAS nº 09, de 15 de abril de 2014 02 auxiliares administrativos de acordo com a resolução CNAS nº 09, de 15 de abril de 2014.

01 motorista de acordo com a resolução CNAS nº 09, de 15 de abril de 2014

01 auxiliar de serviços gerais de acordo com a resolução CNAS nº 09, de 15 de abril de 2014.

- Serviço de Acolhimento em República 01 coordenador de formação de nível superior de acordo com a resolução CNAS nº 17, de 20 de junho de 2011 01 assistente social

01 psicólogo

- Gestão do Trabalho do SUAS: 01 Chefe de Setor com formação de nível superior de acordo com a resolução CNAS nº 17, de 20 de junho de 2011

- Diretoria de Gestão do SUAS: 01 Diretor Departamento com formação de nível superior de acordo com a resolução CNAS nº 17, de 20 de junho de 2011.

- Diretoria de Gestão do Fundo Municipal de Assistência Social

- Planejamento e Orçamento:

01 Diretor Departamento de Gestão do Fundo Municipal de Assistência Social;

02 profissionais de nível médio, sendo um com formação em técnico em contabilidade;

- Diretoria de Gestão de Benefícios e Programas de Transferência de Renda:

01 Diretor Departamento com formação de nível superior de acordo com a resolução CNAS nº 17, de 20 de junho de 2011.

- Coordenação Cadastro Único:

01 coordenador formação de nível superior;

06 auxiliares administrativos (efetivos) para exercer a função de entrevistadores/operadores sociais que deverão ser capacitados conforme normativas do MDS;

01 Assistente Social com carga horária de 30h;

01 Motorista 01 Auxiliar de Serviços Gerais.

- Diretoria de Vigilância Socioassistencial:

01 Diretor de Departamento com formação de nível superior de acordo com a resolução CNAS nº 17, de 20 de junho de 2011.

01 auxiliar administrativo de acordo com a resolução

CNAS nº 09, de 15 de abril de 2014

(Publicada novamente por ter saído com incorreções do original, na edição do dia 27.03.2025)

Decretos

DECRETO Nº 10.921, DE 08 DE ABRIL DE 2025

AUTORIZA A ABERTURA DE CRÉDITO ADICIONAL ESPECIAL NO VALOR DE R\$ 100.002,00 PARA SUBSIDIAR O REPASSE FINANCEIRO ÀS INSTITUIÇÕES SOCIOASSISTENCIAIS CASA DE ACOLHIMENTO ABRACE DE TUPÃ E INSTITUIÇÃO CASA DOS VELHOS, COM RECURSOS DA LIBERAÇÃO DE EMENDA PARLAMENTAR FORMALIZADA PELA DEPUTADA RENATA HELMEISTER DE ABREU, E DÁ OUTRAS PROVIDÊNCIAS.

RENAN VICTOR PONTELLI, Prefeito da Estância Turística de Tupã, usando das atribuições que lhe são conferidas por Lei; objetivando regulamentar a Lei local nº 5.341, desta data, com fundamento no artigo 42 da Lei Federal nº 4.320, de 17 de março de 1964,

D E C R E T A :

Art. 1º É autorizada a abertura de crédito adicional especial no montante de R\$ 100.002,00 (cem mil e dois reais) no Departamento de Contabilidade da Secretaria Municipal de Economia e Finanças, objetivando o **repasse financeiro em frações igualitárias às entidades socioassistenciais Casa de Acolhimento ABRACE de Tupã [CNPJ 01.649.106/0001-83] e Instituição Casa dos Velhos de Tupã (CNPJ 72.550.072/0001-13), para prestação de seus serviços estatutários especiais de alta complexidade.**

Parágrafo único. O crédito supra será coberto com os recursos repassados pelo Governo Federal em face da liberação de Emenda Parlamentar formalizada pela Deputada Renata Helmeister de Abreu, movimentados com a inclusão e identificação contábil de nova ficha de despesa na Lei Orçamentária vigente, na seguinte conformidade:

2. PODER EXECUTIVO

02.14 Fundo Municipal de Assistência Social

08.244.0800.2289.0000 - Parcerias com Terceiro Setor 33.50.39 Outros Serviços de Terceiros - Pessoa Jurídica R\$ 100.002,00

Art. 2º As obrigações burocráticas, operacionais e financeiras a serem assumidas em decorrência das finalidades do crédito ora autorizado, ficam incluídas no texto da Lei Municipal nº 5.030, de 26 de outubro de 2021 (Plano Plurianual de Investimentos - PPA); na Lei nº 5.279, de 25.06.2024 (Lei de Diretrizes Orçamentárias) e Lei nº 5.311, de 03.12.2024 (Lei Orçamentária para 2025).

Art. 3º Este Decreto entrará em vigor na data de sua publicação.

PRÉFECTURA DA ESTÂNCIA TURÍSTICA DE TUPÃ, 08 DE ABRIL DE 2025



RENAN VICTOR PONTELLI

Prefeito da Estância Turística de Tupã

Publicado e registrado no Departamento de Apoio Técnico e Operacional da Secretaria Municipal de Governo, na data supra, publicado no Diário Oficial do Município - DiOE e no lugar público de costume, por afixação.

DAVID ANTONIO DE CASTRO JÚNIOR

Subsecretário de Gestão e Controle de Atos Oficiais

.....



ADMINISTRAÇÃO

Licitações e Contratos

Ato de Autorização de Contratação Direta



Prefeitura
da Estância Turística
de Tupã

GABINETE
DO PREFEITO

ATO DE AUTORIZAÇÃO DE DISPENSA DE LICITAÇÃO

PROCESSO LICITATÓRIO Nº 122/2025

DISPENSA DE LICITAÇÃO Nº 094/2025

CONSIDERANDO os elementos contidos no presente processo de dispensa de licitação, que foi devidamente justificado, tanto pela razão da escolha do fornecedor, quanto pela justificativa dos preços, vez que a empresa apresentou o menor preço unitário;

CONSIDERANDO que o processo foi instruído com os documentos e requisitos que comprovam que o contratado possui habilitação e qualificação mínima para celebrar a aquisição da porta, conforme preconizado no artigo 72 da Lei Federal 14.133/2021;

CONSIDERANDO que o **PARECER JURIDICO** atesta que foram cumpridas as exigências legais e os requisitos mínimos para a contratação;

RENAN VICTOR PONTELLI, Prefeito Municipal de Tupã, Comarca de Tupã, Estado de São Paulo, no uso das atribuições legais que lhe são conferidas pela legislação em vigor, especialmente a Lei Federal nº 14.133/2021, **AUTORIZO A DISPENSA DE LICITAÇÃO 094/2025**, nos termos descritos abaixo:

Objeto a ser contratado: Contratação de empresas para aquisição de medicamentos utilizados nos atendimentos de urgência e emergência da Unidade de Pronto Atendimento 24 horas (UPA) do Município de Tupã/SP.

Contratados:

GENESIO A MENDES & CIA LTDA – CNPJ: 82.873.068/0007-35

CIRURGICA OLIMPIO LTDA – CNPJ: 01.140.868/0001-50

FUTURA COMERCIO DE PRODUTOS MEDICOS E HOSPITALARES LTDA – CNPJ: 08.231.734/0001-93

Prazo de Entrega: conforme solicitação da secretaria requisitante

Valor Total: R\$51.005,04 (Cinquenta e um mil, cinco reais e quatro centavos)

Fundamento Legal: Artigo 75, inciso VIII da Lei Federal 14.133/2021

Determino, ainda, que seja dada a devida publicidade legal à dispensa, em atendimento ao preceito do artigo 72, parágrafo único da Lei 14.133/2021, para que fique à disposição do público em sítio eletrônico oficial.

Publique-se.

Tupã - SP, 02 de Abril de 2.025.

RENAN VICTOR PONTELLI
PREFEITO MUNICIPAL



ATO DE AUTORIZAÇÃO DE DISPENSA DE LICITAÇÃO

PROCESSO LICITATÓRIO N° 124/2025

DISPENSA DE LICITAÇÃO N° 096/2025

CONSIDERANDO os elementos contidos no presente processo de dispensa de licitação, que foi devidamente justificado, tanto pela razão da escolha do fornecedor, quanto pela justificativa dos preços, vez que a empresa apresentou o menor preço unitário;

CONSIDERANDO que o processo foi instruído com os documentos e requisitos que comprovam que o contratado possui habilitação e qualificação mínima para celebrar a aquisição da porta, conforme preconizado no artigo 72 da Lei Federal 14.133/2021;

CONSIDERANDO que o **PARECER JURIDICO** atesta que foram cumpridas as exigências legais e os requisitos mínimos para a contratação;

RENAN VICTOR PONTELLI, Prefeito Municipal de Tupã, Comarca de Tupã, Estado de São Paulo, no uso das atribuições legais que lhe são conferidas pela legislação em vigor, especialmente a Lei Federal nº 14.133/2021, **AUTORIZO A DISPENSA DE LICITAÇÃO 096/2025**, nos termos descritos abaixo:

Objeto a ser contratado: Aquisição de cercadinhos e tatames para creches municipais que atendem as demandas do Ensino Fundamental da Secretaria Municipal de Educação.

Contratado:

LANDY LIVROS LTDA – CNPJ: 36.350.805/0001-02

Prazo de Entrega: conforme solicitação da secretaria requisitante

Valor Total: R\$22.603,50 (Vinte e dois mil, seiscentos e três reais e cinquenta centavos)

Fundamento Legal: Artigo 75, inciso II da Lei Federal 14.133/2021

Determino, ainda, que seja dada a devida publicidade legal à dispensa, em atendimento ao preceito do artigo 72, parágrafo único da Lei 14.133/2021, para que fique à disposição do público em sítio eletrônico oficial.

Publique-se.

Tupã - SP, 02 de Abril de 2.025.

RENAN VICTOR PONTELLI
PREFEITO MUNICIPAL

**Aditivos / Aditamentos / Supressões**

Termo de Aditamento da CONTRATO nº 0123/2024 - Detentora: ENGETELA COMERCIO E SERVICOS EIRELI. CONTRATAÇÃO DE EMPRESA ESPECIALIZADANO RAMO DE ARQUITETURA OU ENGENHARIA CIVIL PARA IMPLANTAÇÃO DE ALAMBRADO PARA FECHAMENTO DO RESERVATÓRIO DA RUA MOEMA NO MUNICÍPIO DE TUPÃ - SP, COM FORNECIMENTO DE MATERIAIS, EQUIPAMENTOS E MÃO DE OBRA, nos termos artigo 124, inciso I, alínea "a" c.c art. 125 da Lei nº 14.133/2021, aditar o valor do referido contrato em R\$ 13.662,36 representando (8,44% do contrato inicia), conforme documentação anexa ao Protocolo Administrativo Eletrônico 485/2025, ficando mantidas as demais cláusulas e condições pactuadas. Tupã, 06/02/2025. Renan V. Pontelli, Pref. Mun.

Aviso de Licitação

AVISO DE LICITAÇÃO PREGÃO PRESENCIAL Nº 019/2025 - PROCESSO LICITATÓRIO Nº 133/2025 - TIPO DE LICITAÇÃO: MENOR PREÇO POR LOTE. - OBJETO: REGISTRO DE PREÇOS PARA CONTRATAÇÃO DE EMPRESA ESPECIALIZADA DO RAMO PARA LOCAÇÃO DE VEÍCULOS, COM E SEM OS RESPECTIVOS MOTORISTAS (INCLUIDO QUILOMETRAGEM LIVRE, EM CONDIÇÕES DE TRAFEGAR DENTRO E FORA DO MUNICÍPIO, DESPESAS COM LUBRIFICANTES E OS SERVIÇOS DE MANUTENÇÕES CORRETIVAS E PREVENTIVAS), DESTINADOS AO MUNICÍPIO DE TUPÃ/SP, PELO PERÍODO DE 12 MESES. ABERTURA: 25/04/2025, às 09h00min. O edital e seus anexos encontram-se disponíveis no Depto de Licitação, no Paço Municipal, localizado na Praça da Bandeira, nº 800, nesta cidade de Tupã-SP, ou através do telefone (14) 3404-1000, de segunda a sexta-feira, das 07h30m às 11h30m e das 13h00m às 17h00m, no site www.tupa.sp.gov.br. Tupã, em 08/04/2025. Renan V. Pontelli, Pref. Mun.

AVISO DE LICITAÇÃO PREGÃO PRESENCIAL Nº 021/2025 - PROCESSO LICITATÓRIO Nº 135/2025 - TIPO DE LICITAÇÃO: MENOR PREÇO POR LOTE. - OBJETO: CONTRATAÇÃO DE EMPRESA DO RAMO PARA O FORNECIMENTO E TRANSPORTE DE ALIMENTAÇÃO PARA EQUIPE DE ARBITRAGEM PARA REALIZAÇÃO DO 27º JOGOS DA MELHOR IDADE DA 7ª REGIÃO ESPORTIVA QUE SERÃO SEDIADOS NO MUNICÍPIO DE TUPÃ-SP, NO PERÍODO DE 28/04/2025 A 04/04/2025. ABERTURA: 25/04/2025, às 11h00min. O edital e seus anexos encontram-se disponíveis no Depto de Licitação, no Paço Municipal, localizado na Praça da Bandeira, nº 800, nesta cidade de Tupã-SP, ou através do telefone (14) 3404-1000, de segunda a sexta-feira, das 07h30m às 11h30m e das 13h00m às 17h00m, no site www.tupa.sp.gov.br. Tupã, em 08/04/2025. Renan V. Pontelli, Pref. Mun.



PLANEJAMENTO E INFRAESTRUTURA

Outros Atos



Prefeitura
da Estância Turística
de Tupã

SECRETARIA MUNICIPAL
DE PLANEJAMENTO

(MODELO SIMPLIFICADO)

ESTUDO DE IMPACTO DE VIZINHANÇA
(EIV)

INTRODUÇÃO

O Estudo de Impacto de Vizinhança (EIV) é um instrumento de política urbana instituído pelo Estatuto da Cidade (Lei Federal nº 10.257 de 2001) e deve contemplar os efeitos positivos e negativos do empreendimento ou atividade em relação à qualidade de vida da população residente na área e nas proximidades do local do empreendimento. O Artigo 36 do Estatuto da Cidade determina que uma Lei Municipal defina os empreendimentos e atividades públicas e privadas que necessitam de elaboração de EIV para obter as licenças ou autorizações de construção, ampliação ou funcionamento a cargo do poder público municipal.

No Município da Estância Turística de Tupã a lei que doutrina a elaboração do EIV é a Lei Complementar nº 371 de 20 de Novembro de 2019, que instituiu o Plano Diretor de Desenvolvimento Sustentável Municipal, dispondo que para obtenção de licença ou autorização para parcelamento, construção, ampliação, alvará de renovação ou funcionamento de empreendimentos no meio urbano ou rural, deve-se apresentar o mencionado estudo de modo a contemplar os efeitos positivos e negativos do empreendimento ou atividade, quanto à qualidade de vida da população residente na área e suas proximidades.

1. CARACTERIZAÇÃO DO EMPREENDIMENTO

1.1 DADOS DO RESPONSÁVEL PELO EMPREENDIMENTO

Nome: CRISTIANE FRAGOSO JACCOUD

CPF: 304.981.708-96

Endereço: RUA CHAVANTES N°833

Telefone:

1.2 DADOS DO EMPREENDIMENTO

Razão Social:

CNPJ:

Endereço:

Telefone:



Prefeitura
da Estância Turística
de Tupã

SECRETARIA MUNICIPAL
DE PLANEJAMENTO

planejamento@tupa.sp.gov.br
(14) 3404-2233
www.tupa.sp.gov.br

Rua Nhambiquaras, 1.555 - CEP: 17605-244 - Tupã/SP
CNPJ: 44.573.087/0001-61
facebook.com/PrefeituraTupa instagram.com/prefeituratupa



Prefeitura
da Estância Turística
de Tupã

SECRETARIA MUNICIPAL
DE PLANEJAMENTO

1.3 DADOS DA ATIVIDADE

Atividade Principal: CLÍNICA MÉDICA

CNAE:

Atividades Secundárias:

CNAEs: CLÍNICA MÉDICA COM ESPECIALIDADE EM DERMATOLOGIA E PROCEDIMENTOS ESTÉTICOS

1.4 DADOS DO PROFISSIONAL RESPONSÁVEL PELO EIV

Nome: ALEXANDRE LOPES SILVA

Profissão: ARQUITETO

CREA/CAU: A23124-0

Endereço Comercial: AV. PRESIDENTE VARGAS - Nº 2046

Cidade: TUPÃ - SP

Telefone: (14) 99851-8080

Empresa (se houver):

CNPJ:

1.5 DADOS DA OBRA / IMÓVEL

Local: RUA CHAVANTES – LOTES 13 E 14 PARTE – QUADRA 49

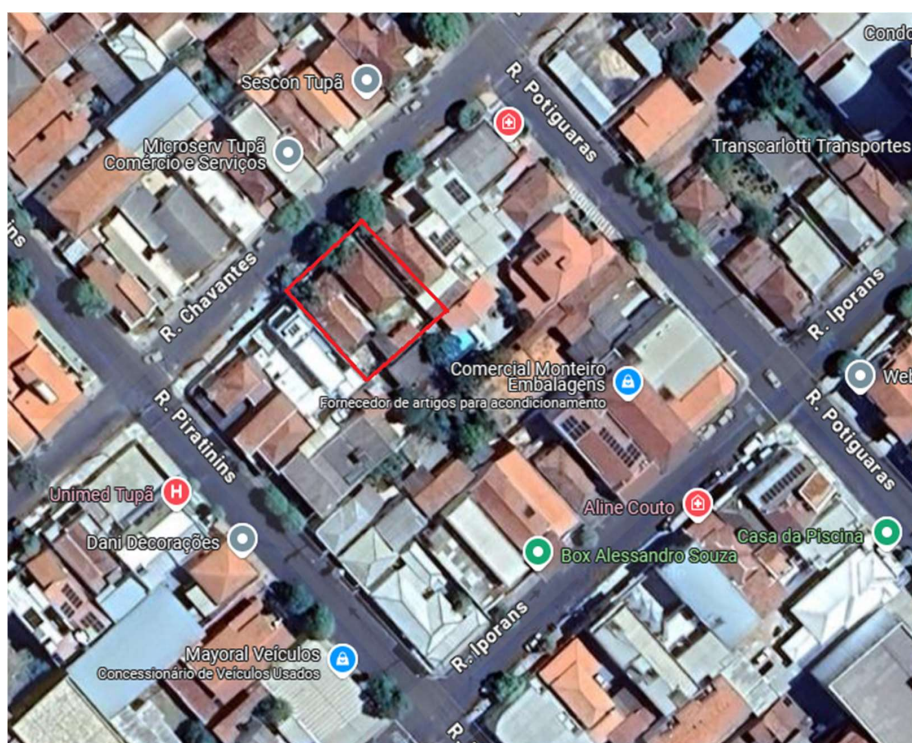
Matricula do imóvel:

Cadastro imobiliário Municipal:

Zoneamento da área:

1.6 CARACTERIZAÇÃO DO LOCAL

Área diretamente afetada: SERÁ FEITO UMA EDIFICAÇÃO E OCUPARA 65,22% DO TERRENO.



Prefeitura
da Estância Turística
de Tupã

SECRETARIA MUNICIPAL
DE PLANEJAMENTO

planejamento@tupa.sp.gov.br
(14) 3404-2233
www.tupa.sp.gov.br

Rua Nhambiquaras, 1.555 - CEP: 17605-244 - Tupã/SP
CNPJ: 44.573.087/0001-61
facebook.com/PrefeituraTupa instagram.com/prefeituratupa



Prefeitura
da Estância Turística
de Tupã

SECRETARIA MUNICIPAL
DE PLANEJAMENTO

(apresentar imagem de satélite num raio de 100m e descrever sobre a área abrangida)

Características no entorno do terreno: A MAIORIA DAS CONSTRUÇÕES ENTORNO SÃO RESIDENCIAS UNIFAMILIARES.

(apresentar imagens e informações de residências e empreendimentos existentes dentro do raio de 100m).

2. LEVANTAMENTO DE DADOS PARA O EIV

Nos termos do art. 149, §3º da LC nº 371/2019, de forma a contemplar os efeitos positivos e negativos do empreendimento ou atividade quanto à qualidade de vida da população residente na área e suas proximidades, apresentamos as seguintes informações:

(atenção: assinalar com um X se sim ou não e justificar o item assinalado).

2.1 impacto da atividade com relação ao aumento do adensamento populacional na região:

Sim:	Não: X
Justificar: SERÁ UMA CLÍNICA MÉDICA	

2.2 impacto da atividade na infraestrutura e nos equipamentos urbanos de abastecimento de água e energia elétrica, coleta de resíduos sólidos, de tratamento de esgoto, e de drenagem de águas pluviais existentes:

Sim:	Não: X
Justificar: SERÁ UMA CLÍNICA MÉDICA	
Ações atenuantes / mitigatórias:	

2.3 demanda por equipamentos comunitários (educação, saúde e lazer):

Sim:	Não: X
Justificar: SERÁ UMA CLÍNICA MÉDICA	

2.4 adequação da atividade com relação ao uso e ocupação do solo, ou seja, se a atividade não confronta ao estabelecido nos artigos 36, 38 e 40 do Plano Diretor Municipal:

Adequado: x	Não adequado:
Justificar: ESTÁ DE ACORDO, POIS A ÁREA ONDE SERÁ EXECUTADA A OBRA É DE PREFERÊNCIA EMPRESARIAL.	



Prefeitura
da Estância Turística
de Tupã

SECRETARIA MUNICIPAL
DE PLANEJAMENTO

planejamento@tupa.sp.gov.br
(14) 3404-2233
www.tupa.sp.gov.br

Rua Nhambiquaras, 1.555 - CEP: 17605-244 - Tupã/SP
CNPJ: 44.573.087/0001-61
facebook.com/PrefeituraTupa instagram.com/prefeituratupa



Prefeitura
da Estância Turística
de Tupã

SECRETARIA MUNICIPAL
DE PLANEJAMENTO

2.5 impacto da atividade na valorização e desvalorização imobiliária dos imóveis situados na área e proximidades:

Positivo: <input checked="" type="checkbox"/>	Negativo:
Justificar:	

2.6 impacto viário da atividade incluindo aumento na geração de tráfego, demanda por transporte público coletivo, estacionamento, carga e descarga, embarque e desembarque, sinalização viária, acessibilidade entre outros:

Sim:	Não: <input checked="" type="checkbox"/>
Justificar:	
Ações atenuantes / mitigatórias:	

2.7 impacto morfológico incluindo o estudo de ventilação e iluminação, permeabilidade e sombreamento, impacto na paisagem urbana e patrimônio histórico, cultural, paisagístico e ambiental (se houver):

Sim:	Não: <input checked="" type="checkbox"/>
Justificar:	

2.8 impacto ambiental incluindo a análise das seguintes poluições:

2.8.1 Poluição Sonora:

Sim:	Não: <input checked="" type="checkbox"/>
Justificar:	
Ações atenuantes / mitigatórias:	

2.8.2 Poluição Visual:

Sim:	Não: <input checked="" type="checkbox"/>
Justificar:	
Ações atenuantes / mitigatórias:	



Prefeitura
da Estância Turística
de Tupã

SECRETARIA MUNICIPAL
DE PLANEJAMENTO

planejamento@tupa.sp.gov.br
(14) 3404-2233
www.tupa.sp.gov.br

Rua Nhambiquaras, 1.555 - CEP: 17605-244 - Tupã/SP
CNPJ: 44.573.087/0001-61
facebook.com/PrefeituraTupa instagram.com/prefeituratupa



Prefeitura
da Estância Turística
de Tupã

SECRETARIA MUNICIPAL
DE PLANEJAMENTO

2.8.3 Poluição Atmosférica:

Sim:	Não: X
Justificar:	
Ações atenuantes / mitigatórias:	

2.8.4 Poluição Residual:

Sim:	Não: X
Justificar: POIS TODOS OS RESÍDUOS QUE FOREM GERADOS SERÃO DESCARTADOS DE FORMA CORRETA, SENDO DE ORIGEM HOSPITALAR SERÁ RETIRADO POR UMA EMPRESA ESPECIALIZADA, SENDO DE ORIGEM RECICLADA OU ORGÂNICA COMUM SERÁ RETIRADO PELA EMPRESA RESPONSÁVEL PELO RECOLHIMENTO DE LIXO DA CIDADE.	
Ações atenuantes / mitigatórias:	

2.8.5 Poluição Hídrica:

Sim:	Não: X
Justificar:	
Ações atenuantes / mitigatórias:	

2.9 a atividade gera risco a saúde e a vida da população?

Sim:	Não: X
Justificar: SERÁ UMA CLÍNICA MÉDICA	
Ações atenuantes / mitigatórias:	

2.10 impacto socioeconômico na população residente ou atuante no entorno:

Positivo: x	Negativo:
Justificar: SERÁ POSITIVA, POIS PODERÁ ATENDER A POPULAÇÃO TANTO LOCAL COMO DE OUTRAS ÁREAS DA CIDADE OU MUNICÍPIOS VIZINHOS.	



Prefeitura
da Estância Turística
de Tupã

SECRETARIA MUNICIPAL
DE PLANEJAMENTO

planejamento@tupa.sp.gov.br
(14) 3404-2233
www.tupa.sp.gov.br

Rua Nhambiquaras, 1555 - CEP: 17605-244 - Tupã/SP
CNPJ: 44.573.087/0001-61
facebook.com/PrefeituraTupa instagram.com/prefeituratupa



Prefeitura
da Estância Turística
de Tupã

**SECRETARIA MUNICIPAL
DE PLANEJAMENTO**

Ações atenuantes / mitigatórias:

2.11 apontamentos complementares referente à atividade / obra:

Descrição:

O ESTABELECIMENTO SERÁ UMA CLÍNICA DE SAÚDE.

Ações atenuantes / mitigatórias:

Estância Turística de Tupã, 26 de MARÇO de 2025.

ALEXANDRE LOPES Assinado de forma digital por
ALEXANDRE LOPES
SILVA:06170473835 SILVA:06170473835
Dados: 2025.03.26 10:26:50 -03'00'

ALEXANDRE LOPES SILVA CAU:A23124-0



Prefeitura
da Estância Turística
de Tupã

**SECRETARIA MUNICIPAL
DE PLANEJAMENTO**

planejamento@tupa.sp.gov.br
(14) 3404-2233
www.tupa.sp.gov.br

Rua Nhambiquaras, 1.555 - CEP: 17605-244 - Tupã/SP
CNPJ: 44.573.087/0001-61
facebook.com/PrefeituraTupa instagram.com/prefeituratupa

**CAU/BR** Conselho de Arquitetura e Urbanismo do Brasil**RRT 15273212**

Registro de Responsabilidade Técnica - RRT

1. RESPONSÁVEL TÉCNICO

Nome Civil/Social: ALEXANDRE LOPES SILVA
Título Profissional: Arquiteto(a) e UrbanistaCPF: 061.XXX.XXX-35
Nº do Registro: 000A231240

2. DETALHES DO RRT

Nº do RRT: SI15273212I00CT001
Data de Cadastro: 19/02/2025
Data de Registro: 20/02/2025Modalidade: RRT SIMPLES
Forma de Registro: INICIAL
Forma de Participação: INDIVIDUAL

2.1 Valor do RRT

Valor do RRT: R\$125,40 Boleto nº 21801548 Pago em: 20/02/2025

3. DADOS DO SERVIÇO/CONTRATANTE

3.1 Serviço 001

Contratante: CHRISTIANE FRAGOSO JACCOUD
Tipo: Pessoa Física
Valor do Serviço/Honorários: R\$0,00CPF/CNPJ: 304.XXX.XXX-96
Data de Início: 19/02/2025
Data de Previsão de Término: 19/02/2026

3.1.1 Endereço da Obra/Serviço

País: Brasil
Tipo Logradouro: RUA
Logradouro: CHAVANTES - DE 772/773 AO FIM
Bairro: CENTROCEP: 17600430
Nº: 833
Complemento: LOTE 13 E 14 PARTE QUADRA 49
Cidade/UF: TUPÃ/SP

3.1.2 Atividade(s) Técnica(s)

Grupo: MEIO AMBIENTE E PLANEJAMENTO REGIONAL E URBANO
Atividade: 4.2.4 - Estudo de Impacto de Vizinhança - EIVQuantidade: 167,70
Unidade: metro quadrado

3.1.3 Tipologia

Tipologia: Comercial

3.1.4 Descrição da Obra/Serviço

ESTA RRT TRATA-SE DE ESTUDO DE IMPACTO DE VIZINHANÇA PARA CONSTRUÇÃO DE UMA CLÍNICA SITUADA A RUA CHAVANTES Nº833 - LOTES 13 E 14 PARTE - QUADRA 49-CENTRO-TUPÃ- SP, PERFAZENDO UMA ÁREA TOTAL DE 167,70 M2, DE PROPRIEDADE DE CHRISTIANE FRAGOSO JACCOUD CPF:304.981.708-96.

3.1.5 Declaração de Acessibilidade

Declaro o atendimento às regras de acessibilidade previstas em legislação e em normas técnicas pertinentes para as edificações abertas ao público, de uso público ou privativas de uso coletivo, conforme § 1º do art. 56 da Lei nº 13146, de 06 de julho de 2015.

**CAU/BR** Conselho de Arquitetura e Urbanismo do Brasil**RRT 15273212**

Registro de Responsabilidade Técnica - RRT

4. RRT VINCULADO POR FORMA DE REGISTRO

Nº do RRT	Contratante	Forma de Registro	Data de Registro
SI15273212100CT001	CHRISTIANE FRAGOSO JACCOUD	INICIAL	19/02/2025

5. DECLARAÇÃO DE VERACIDADE

Declaro para os devidos fins de direitos e obrigações, sob as penas previstas na legislação vigente, que as informações cadastradas neste RRT são verdadeiras e de minha responsabilidade técnica e civil.

6. ASSINATURA ELETRÔNICA

Documento assinado eletronicamente por meio do SICCAU do arquiteto(a) e urbanista ALEXANDRE LOPES SILVA, registro CAU nº 000A231240, na data e hora: 2025-02-19 10:34:23, com o uso de login e de senha. O **CPF/CNPJ** está oculto visando proteger os direitos fundamentais de liberdade, privacidade e o livre desenvolvimento da personalidade da pessoa natural (**LGPD**).



A autenticidade deste RRT pode ser verificada em: <https://siccau.caubr.gov.br/app/view/sight/externo?form=Servicos>, ou via QRCode.
Documento Impresso em: 21/02/2025 às 09:35:58 por: siccau, ip 10.244.2.129.

**SAÚDE****Outros Atos**

ÁREA DE VIGILÂNCIA SANITÁRIA - TUPÃ
DESPACHO DA DIRETORIA, DE 09/04/2025.

LAVRATURA DO AUTO DE INFRAÇÃO - PROC N°
62/2025-ROSÂNGELA MARIA DOS SANTOS MELO-CNPJ N°
29.618.552/0001-40-AIF N° 1166 DE 26/03/2025-ARTIGO
122 INCISO XI DA LEI ESTADUAL N° 10.083/98 C/C ARTIGO
62 DA PORTARIA CVS 5/2013.

THALES ROGÉRIO DE ARAÚJO LOPES - CHEFE DE SETOR DE
VIGILÂNCIA SANITÁRIA

PREFEITURA DA ESTÂNCIA TURÍSTICA DE TUPÃ

RECEBIMENTOS DE RECURSOS FEDERAIS PARA OS
FINS DO ART. 2º DA LEI N° 9.452, DE 20.03.1997, FICAM
NOTIFICADOS OS **PARTIDOS POLÍTICOS**, OS **SINDICATOS**
DE TRABALHADORES E AS **ENTIDADES EMPRESARIAIS**,
QUE O MUNICÍPIO RECEBEU RECURSOS FEDERAIS ASSIM
ESPECIFICADOS:

RECURSOS FEDERAIS

RECURSOS/DESTINO	DATA	VALOR
INCENTIVO FINANCEIRO AOS EST., D. F. E MUNICÍPIOS PARA A VIGILÂNCIA EM SAÚDE	08/04/25	10.597,95



VERSÃO PARA IMPRESSÃO

Código Verificador: 1a07-2ebe-8d5a-6674-59



Este documento é representação para impressão e cópia do original eletrônico do Diário Oficial do Município de Tupã (SP), Edição nº 853, ano V, veiculado em 09 de abril de 2025.



O documento original foi assinado digitalmente por WILSON KOJI MIURA (CPF ***744188**) em 09/04/2025 às 18:28:55 (GMT -03:00).

Certificado digital ICP-Brasil emitido por AC SAFEWEB RFB v5 | Secretaria da Receita Federal do Brasil - RFB, do tipo A3.

Para conferir o original, acesse:

<https://www.dioe.com.br/verificador/1a07-2ebe-8d5a-6674-59>